

K E R K E N

Hoofdkerken

De Oude Lutherse Kerk

(Singel 411)

De Lutheranen kerkten tot 1632 in pakhuis “De Vergulden Pot”. Door aankoop van 6 belendende pakhuizen ontstond er een bouw-kavel voor de huidige kerk. Wessel Becker en Willem van Daelen begeleidden de bouw van 1632 tot 1633. De preekstoel werd in 1640 door het voldersgilde geschonken. In 1790 werd hier de Maatschappij tot Nut van ’t Algemeen opgericht. Het Bätz/Witte orgel dateert van 1886. Kerkrestauraties vonden plaats in 1925 en 1984-1986. Op Handboogstraat 6 bevindt zich het kerkelijk servicebureau. Dit is in 1893 tezamen met het aanpalende winkelblok ontworpen door E. Breman. Sinds 1961 is het gebouw door de week verhuurd aan de UvA.



De Nieuwe Stad

(Luthuliplein 11, 1103 TR)

De bouw van dit kerkcentrum was een initiatief van ds. Rijper. Voltooid in 1993 biedt het onderdak aan 4 kerkgenootschappen: het Rooms Katholieke, De PKN, de Evangelische Broedergemeente en de Evangelisch Lutherse kerk.



De Lutherse kerk Haarlem

(Witte Herenstraat 22, 2011 NV)

De kerk en het hofje werden in 1615 gebouwd als schuilkerk in de Sint Antonie boomgaard van het afgebroken Witte Herenklooster. Na 1850 kreeg de kerk een historiserende façade. In 1790 werd een orgel van de firma Bätz geplaatst. In 1882 werd dit vervangen door een instrument van de firma Strobel.

Het meubilair dateert uit de 17^e en 18^e eeuw.



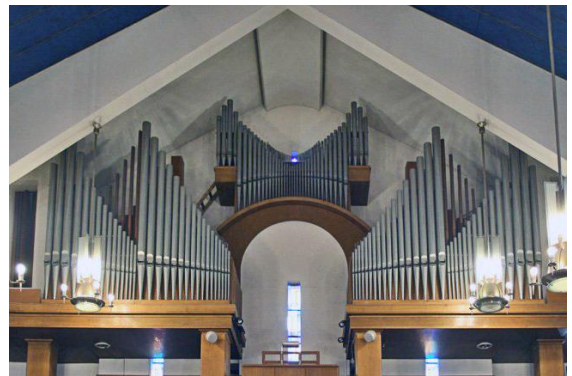
Ankerplaatsen

Een tweetal belangrijke kerken heeft de rol van hoofdkerk verloren, daar er door gebrek aan draagkracht voor een volledig kerkelijk functioneren geen ruimte meer was. Om toch als kerk in de wijk aanwezig te blijven is besloten om deze gebouwen een beperkte kerkelijke functie te geven, gecombineerd met andere functies.

Maarten Lutherkerk

(Dintelstraat 134, 1078VS)

Door de sluiting van de Ronde Lutherse kerk in 1935 werd de behoefte gevoeld om in het nog nieuwe Amsterdam Zuid een nieuwe kerk te bouwen. Aan architect F. B. Jantzen werd de opdracht verleend. De bouw van kerk en pastorie duurde van 1936 tot 1938. De stijl werd traditioneel met Scandinavische invloeden. Een gedeelte van de dienstruimten werd onder de kerk geplaatst. Thans vinden er naast beperkte kerkelijke activiteiten culturele, maatschappelijke en buurtactiviteiten plaats.



Augustana kerk

(Erasmusgracht 24 – 28, 1055BJ)

In 1957 werd deze kerk ingewijd. De opdracht voor de bouw werd weer verleend aan architect F. B. Jantzen. De bouw en inrichting werden aan de vernieuwde liturgische opvattingen aangepast. Door ontkerkelijking en verandering van de samenstelling van de wijk werd in 2017 de kerk gesloten en verkocht aan de diaconie. Besloten werd om de kerk en pastorie te verbouwen tot 16 huurwoningen voor een diverse bewonerssamenstelling. Een deel van de kerk werd bewaard als kapel. Er wordt gestreefd naar een ruime functie voor kerk en buurt: maaltijdenverstrekking, thema bijeenkomsten en inloopactiviteiten vinden er plaats.



Gesloten kerken

Nieuwe Evangelisch-Lutherse kerk of “de Ronde”.

(Kattengat 2, 1012SZ)

De Lutherse gemeente groeide zo snel, dat er al spoedig na de bouw van de kerk op het Spui behoefte kwam aan een nieuwe. Deze “Nieuwe” kerk werd gebouwd van 1668 tot 1671 naar ontwerp van Adriaan Dortsman. Met zijn koepel werd het een karakteristiek element aan het Singel. Op 18 september 1822 brandde zij praktisch volledig af. De herbouw werd direct ter hand genomen onder de leiding van T.F. Suys en J. de Graaf (heropening 1826).

Door ontkerkelijking en verandering van bevolkingssamenstelling in dit stadsdeel werd de kerk in 1935 gesloten voor de eredienst. Van af 1972 wordt zij verhuurd als congreszaal van het nabijgelegen hotel. Op 3 februari 1993 brandde de kerk voor de tweede keer af. De schade bleef beperkt tot een deel van de koepel en het dak.



Hersteld Evangelisch-Lutherse kerk aan de Kloveniersburgwal, of “de Kloof”.

(Kloveniersburgwal 50, 1012CT)
Onmiddellijk na de kerksplitsing in 1792 werd een begin gemaakt met de bouw van een kerk. In 1793 werd begonnen onder leiding van Abraham van der Hart. Het tympaan ontwerp is van Ziesenis. Na de kerkhereniging in 1952 werd de kerk verkocht als archiefruimte van de Nederlandsch Bank. Thans (2020) is zij het domein van het Compagnietheater.

Het imposante Strümphler orgel uit 1796 werd in 1962 overgebracht naar de St. Eusebius kerk in Arnhem.



Johanneskapel, Amstelveen

(Amsterdamseweg 311, 1182 HA Amstelveen)

In 1928 gebouwd (architect: Ingwersen), tot 1946 in gebruik bij de Gereformeerde Kerken in Hersteld Verband. Van 1953 tot de sluiting in 2015 in gebruik bij de Lutheranen. Het gebouw en het bijgebouw werd verkocht en functioneert sinds 2018 als kantoor en centraal cateringsbedrijf. (zie ook de gemeente Amstelveen)

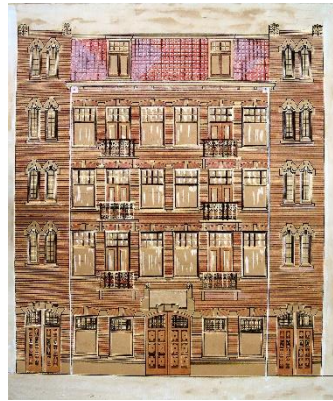


(Nieuwerdammerdijk 72 – 74)

Elimkapel

(Frederik Hendrikstraat 11-15)

Gesticht in 1911. Tot de sluiting in 1983 functioneerde de kapel als Herstelde kerk. Zoals ook bij de volgende twee Herstelde kapellen was ook de Elimkapel onderdeel van een complex huizen. De huuropbrengst werd onder andere aangewend voor de exploitatiekosten van de kapel. Thans is de kerk in gebruik als moskee.



Lutherkapel

(Gerrit van der Veenstraat 36 – 38)

Deze Herstelde kapel werd in 1930 gebouwd naar ontwerp van architect G. J. Rutgers in de stijl van de Amsterdamse school. Ook hier werd de financiering deels verkregen uit de huuropbrengst van de naast gelegen woningen in de Gerrit van der Veenstraat. Na de sluiting in 1983 werd de kapel o.a. een sportschool.



Rogatekapel

(Toministraat 10 – 22)

De architect C. Kruyswijk ontwierp in 1931 deze Herstelde kerkruimte. De financiering werd ook hier gerealiseerd door de huuropbrengsten van de bijbehorende woningen. Bovendien schonk het echtpaar Londt-Prins een ruim geldbedrag. In 1983 werd de kapel gesloten. De kerkruimte werd een moskee, de woningen werden appartementen.



Kapel Op De Dijk

Voor de gemeente in Noord werd aanvankelijk een kerkje aan het Mosveld Ontworpen. Deze plannen gingen niet door, en in 1951 werd een stempelfabriekje aan de Nieuwendammerdijk gekocht en ingericht als kapel.

Na de sluiting in 2008 werd het gebouw verkocht en omgebouwd tot woonhuis.

